



## Bilan de la fréquentation touristique en 2010

Mai 2011

### Fréquentation touristique : bilan 2010

#### Hôtellerie : baisse des nuitées et du taux d'occupation (TO)

*Données MORGOAT pour le secteur Pays des vallons de Vilaine-Pays de Vitré-Pays de Fougères (année 2010)*

**TO moyen = 48%**

*TO des hôtels du territoire inférieur à la moyenne dans le 35 (56%)*

*Nouvelle baisse du taux d'occupation moyen aux Portes de Bretagne (50.4% en 2009, soit -2.4 points, 2009/2008 : -2.8 points)*

*> Niveau de baisse supérieure au 35 (56% contre 56.8% en 2009, soit -0.8 point).*

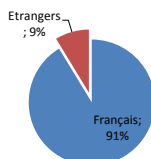
**Nombre de nuitées = 154 989 159 975**

*Nouvelle baisse : - 3.1% par rapport à 2009. Baisse supérieure à la moyenne départementale (-1.2%).*

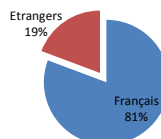
*Stabilité de la part des nuitées départementales réalisées sur le secteur : 6.35% (contre 6.47% en 2009)*

#### Répartition des clientèles :

##### Sur le territoire



##### En Ille-et-Vilaine



*La proportion d'étrangers dans les hôtels du PTPB reste deux fois inférieure à celle du 35*

**Durée moyenne des séjours stable** : 1.4 pour les Français (1.5 jour en 2009) et 1.7 jours pour les étrangers (contre 1.8 jours en 2009).

## Fréquentation touristique : bilan 2010

## Campings : une nette croissance

Données MORGOAT pour le secteur Pays des vallons de Vilaine-Pays de Vitré-Pays de Fougères (de mai à septembre)

**TO moyen = 15.5%**

Taux d'occupation légèrement supérieure à 2009 (14.6% soit + 0.9 point) aux Portes de Bretagne, alors que stable sur le 35 par rapport à 2009 (35.6% en 2010 comme en 2009)

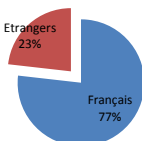
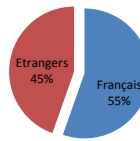
TO reste très inférieur à la moyenne sur le 35 (35.6%, idem en 2009).

Analyse CDT 35 : « Excellents résultats des campings de l'intérieur en 2010 avec hausse du remplissage en bords de saison et sur les 2 mois de très haute saison, à l'inverse des campings de l'espace littoral »

**25227 nuitées**

+3.90% par rapport à 2009 (contre -4.5% sur le 35), du à l'augmentation des nuitées étrangères, fréquentation française stable.

Stabilité de la part des nuitées départementales réalisées sur le secteur : 2.9% (contre 2.7% en 2009)

**Répartition des clientèles**Sur le territoireEn Ille-et-Vilaine

Sur le territoire, la part de la clientèle étrangère a augmenté de 3 points par rapport à 2009 (+2 points sur le 35).

Elle représente environ un quart de la clientèle. A l'échelle départementale, la répartition reste plus équilibrée (43% étrangers et 58% français en 2009).

**Durée moyenne des séjours :** en hausse pour les Français (2.81 jours soit +0.2 jour par rapport à 2009), en baisse pour les étrangers (1.45 jours soit -0.3 jour par rapport à 2009).  
Durée inférieure à la moyenne sur le 35 : 3.84 j. pour les Français (soit -0.1 jour par rapport à 2009) et 5 jours pour les étrangers (soit +0.2 jour par rapport à 2009).

Analyse CDT 35 : « les durées moyennes de séjour les plus longues sont observées dans les campings 3\* et 4\* et/ou sur les emplacements localisés ». Les campings du territoire des Portes de Bretagne sont tous classés 2 étoiles et ne disposent pas ou peu d'emplacements localisés.

## Fréquentation touristique : bilan 2010

## Gîtes : une année en nette croissance

Données Gîtes de France 35 (de octobre 2009 à octobre 2010)

NB : les secteurs ne correspondent pas strictement aux pays touristiques (6 gîtes du territoire sont comptés sur le secteur Pays de Rennes)

**Nombre de semaines louées**

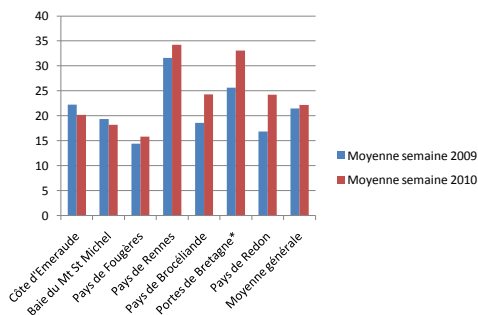
➤ **Portes de Bretagne = 2<sup>nd</sup> secteur en terme de nombre de semaines louées** (comme en 2007, 2008 et 2009), derrière le Pays de Rennes et au-dessus de la moyenne départementale.

➤ **Portes de Bretagne = nette croissance du nombre de semaines louées : +29%, par rapport à 2009.**

Sur le 35 : légère augmentation de la fréquentation des gîtes sur l'ensemble de l'année, avec baisses en octobre et novembre et stagnations en décembre, février et avril

➤ **Dans le 35, baisse du nombre de contrats pour des courts séjours de 1 à 4 nuits** (-30% par rapport à 2009). Ces contrats représentent 25% du total.

Légère augmentation des contrats longue durée.

**Répartition des clientèles sur le 35**

83.7% Français et 16.4% étrangers. La part des clientèles étrangères a augmenté de près de 3 points  
Pays les plus représentés : 1<sup>er</sup>=Royaume Uni (2<sup>nd</sup> en 2009), 2<sup>nd</sup>= Belgique (1<sup>er</sup> en 2009), 3<sup>e</sup>=Pays Bas

Fréquentation touristique : bilan 2010

## Chambres d'hôtes : nuitées en hausse sur le 35

**Données Gîtes de France pour l'Ille-et-Vilaine (année 2010) : taux de réponse faible (19%)**

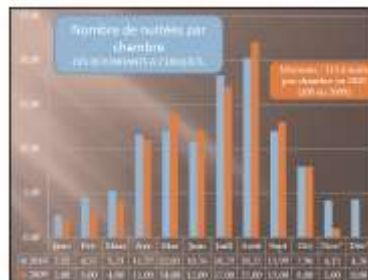
*NB : les secteurs ne correspondent pas strictement aux pays touristiques (16 chambres d'hôtes du territoire sont comptés sur d'autres secteurs : 15 sur le Pays de Rennes et 1 sur le Pays de Redon)*

### Nombre de nuitées sur le 35

➤ Sur le 35, augmentation du nombre de nuitées sur l'année en particulier de janvier à avril, en juillet, en novembre et en décembre

*La baisse du nombre de nuitées constatée sur les Portes de Bretagne est-elle significative ?*

➤ 92% des clients effectuent des courts séjours (1 à 3 nuits)

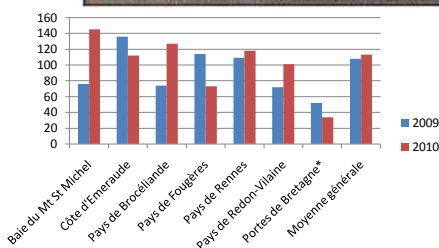


### Répartition des clientèles :

+ des % Français contre - d'1/4 étrangers, comme en 2008 et 2009

4 premières régions françaises d'origine : Région Parisienne, Nord Pas de Calais-Picardie, Pays de la Loire-Centre Val de Loire, Bretagne, Normandie (La Bretagne-Normandie était en 2<sup>nd</sup> en 2009)

3 premières clientèles étrangères : Belges, Italiens, Royaume-Uni (les Espagnols étaient en 3 en 2009)



Fréquentation touristique : bilan 2010

## Nautisme : tous les indicateurs au vert

**Données Nautisme en Ille-et-Vilaine (NIV): juillet et août 2010, 3 clubs : St M'Hervé, Bain de Bretagne et Pont-Réan (En nombre d'embarquement)**

### Nombre d'embarquement sur le territoire

➤ 2 124 en 2010 soit +3.8% par rapport à 2009. Sur le 35, également hausse mais supérieure : +6.5% par rapport à 2009 (2008 et 2009 avaient été de mauvaises années : conditions météo défavorables depuis 2007, moins de groupes à l'été 2009...)

➤ 3.75% des embarquements du 35 réalisés aux Portes de Bretagne. *A noter que la nautisme se pratique essentiellement sur le littoral : 72% des embarquements contre 28% en intérieur*

➤ La voile : activité prédominante (84.6% des embarquements). C'est également le cas sur le 35 (72.5% des embarquements).

### Répartition des clientèles sur le territoire

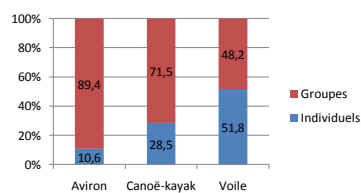
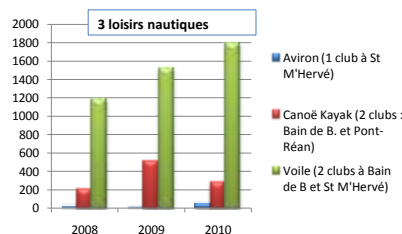
➤ Les groupes : large majorité de la clientèle de l'aviron et du canoë-kayak, respectivement 89.4% et 71.5%. Répartition plus équitable pour la voile.

➤ La part des clientèles individuelles du canoë-kayak : +8 points par rapport à 2009, la répartition reste stable pour la voile. *Données non exploitables pour l'aviron en 2009, répartition 2010 équivalente à celle de 2008.*

➤ Sur le 35, répartition différente sauf pour l'aviron :

- Aviron : 76% individuels / 24% groupes
- Canoë-kayak : 38% individuels / 62% groupes
- Voile : 84% individuels / 16% groupes

**Analyse NIV : toutes activités nautiques confondues, les groupes fréquentent le littoral et l'intérieur (voir un peu plus l'intérieur) alors que les individuels privilégient le littoral)**



Fréquentation touristique : bilan 2010

## Tourisme fluvial

Données ICIRMON - de mars à octobre 2010

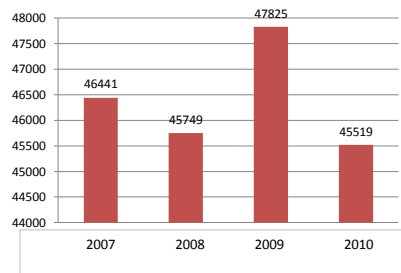
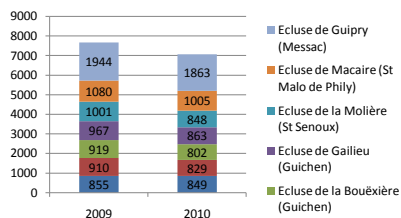
### Nombre de passage aux écluses sur le territoire

- 7 059 passages de bateaux soit -8% par rapport à 2009.
- Un recul plus important que sur le 35.
- Les écluses du territoire font partie des 15 les plus fréquentées du 35 (l'écluse de Guipry est 3<sup>e</sup>)
- Sur le territoire, la principale écluse reste celle de Guipry à Messac avec près de deux fois plus de passages que sur les autres (seule écluse avec présence d'un port avec loueur de bateau à proximité).

### Nombre de passage aux écluses sur la Manche-Océan 35

- 45 519 passages de bateaux soit - 4.8% par rapport à 2009 mais niveau de fréquentation proche de 2008.

Un ralentissement de l'activité fluviale sur le 35 est constaté depuis 2003. L'ICIRMON et les collectivités ont réalisé des aménagements (cales de mises à l'eau pour petits bateaux, pontons...), le CRT Bretagne édite depuis 2010 une brochure régionale dédiée... : retombées attendues sur les années à venir.



Fréquentation touristique : bilan 2010

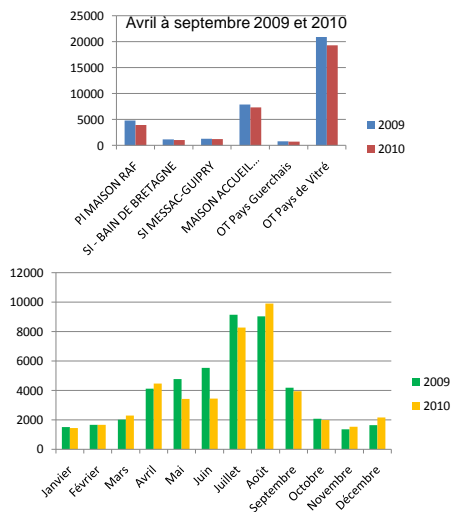
## Offices de tourisme et syndicats d'initiative

Données CDT 35 à partir de la base Tourinsoft complétée par les OTSI – Année 2010

6 OTSI pris en compte (pas de données pour SI de Martigné-Ferchaud)

- 44 475 demandes traitées en 2010 (-5.4%) dont 75.2% d'avril à septembre
- Hausse des demandes en mars, avril et août. Recul des demandes en mai, juin et juillet
- Principale structure d'accueil et d'information : OT du Pays de Vitré (2/3 des demandes)
- Principaux mois des demandes : juillet et août
- Objet des demandes au guichet pendant la saison (base 2009) : Loisirs (50%), informations pratiques (24%), autres (21.3%), hébergement (4.6%)

Communication de données complémentaires ultérieurement sur [www.portes-de-bretagne.com](http://www.portes-de-bretagne.com), dans l'espace professionnel et presse.



# Manifestations

&

## Equipements touristiques et culturels

*Données non disponibles à ce jour auprès du CDT : parution prévues fin juin 2011*

➤ *Communication ultérieure sur [www.portes-de-bretagne.com](http://www.portes-de-bretagne.com), dans l'espace professionnel et presse.*

## Et la saison 2011 ?

Données CDT 35, enquête menée du 1<sup>er</sup> avril au 8 mai 2011

Premiers résultats qualitatifs : les impressions des professionnels d'Ille-et-Vilaine

### Un bon début de saison sous le soleil

- **Constats** : belles conditions météo (T° et nombre d'heures d'ensoleillement supérieurs aux normales), étalement des vacances de Pâques sur 3/4 du mois, week-end de Pâques pendant les vacances des 3 zones, repli sur les destinations françaises avec la situation fragile dans les pays du Maghreb
- **Une majorité de professionnels (80%) se dit satisfaite** (hôtellerie, campings, OTS, meublés, restaurants, loisirs...) sauf la centrale des Gîtes de France qui se dit très déçue (retard dans les réservations par rapport à l'an dernier, espère de nombreuses réservations de dernière minute pour les gîtes comme pour les chambres d'hôtes)
- **Motifs de satisfaction** : fréquentation globale en hausse par rapport à 2010, particulièrement la clientèle française (3 bassins : Région parisienne, Grand Ouest et Bretagne), car mitigé sur les clientèles étrangères (les plus présentes : Britanniques, Belges puis Allemands). Egalement hausse ressentie du chiffre d'affaires.

### Optimisme des professionnels pour le reste de la saison

63% des professionnels sont confiants Les professionnels la fréquentation de mai malgré l'absence de ponts Pour le reste de la saison, 88% sont confiants.

➤ Les conditions météo, dopant les réservations de dernière minute, seront déterminantes pour le succès de la saison.